

**Załącznik nr 6**

*Do postępowania zakupowego  
Parafia św. Stanisława BM w Lubaczowie*

**PROGRAM PRAC KONSERWATORSKICH  
DLA XIX-WIECZNEJ MAKATY HERBOWEJ  
POCHODZĄCEJ Z KOLEGIATY W ŻÓŁKWI,  
NALEŻĄCEJ DO ZBIORÓW  
KONKATEDRY ŚW STANISŁAWA W LUBACZOWIE**



**Autor programu prac konserwatorskich i restauratorskich:  
mgr Ewa Soszko-Dziwińska -konserwator dzieł sztuki**

**WOJEWÓDZKI  
URZĄD OCHRONY ZABYTKÓW  
z/s w Przemyślu  
UZGODNIONO**

DNIA 19.02.2024  
decyzja Nr 4/2024  
IRM-1.5144/18.2024.Mo

Podkarnicki Wojewódzki  
Konserwator Zabytków

*Beata Kot*

**Lubaczów 2024**

**Broboszcz  
Parafii Rzymskokatolickiej  
św. Stanisława BM w Lubaczowie**  
*ks. Kanonik Andrzej Stopyra*

*Ewa Soszko-Dziwińska*

**PARAFIA RZYMSKO-KATOLICKA  
ŚW. STANISŁAWA BM**

Diecezja Zamojsko - Lubaczowska  
37-600 Lubaczów, ul. Kościuszki 2  
NIP 793-130-75-43, Regon:040018687  
m.il: kancelaria@konkatedra.zamojskolubaczowska.pl

## **1. KARTA IDENTYFIKACYJNA**

### **A. DANE PRZED KONSERWACJĄ**

#### **MIEJSCOWOŚĆ:**

Lubaczów

#### **RODZAJ:**

Haftowana makata herbowa.

#### **CZAS POWSTANIA:**

II połowa XIX w.

#### **AUTOR, WARSZTAT, SZKOŁA**

Zespół hafciarek z Żółkwi, autor projektu nieustalony

#### **DATA I NUMER WPISU DO REJESTRU ZABYTEKÓW**

9 XI 2023r. Nr rejestru B-1084

#### **MIEJSCE PRZECHOWYWANIA/LOKALIZACJA:**

Parafia pw. Św. Stanisława Biskupa i Męczennika w Lubaczowie, gm. Lubaczów, ul. Tadeusza Kościuszki 2, 37-600 Lubaczów.

#### **WŁAŚCICIEL:**

Parafia pw. Św. Stanisława Biskupa i Męczennika w Lubaczowie

#### **TECHNIKA:**

Makata dekorowana w technice haftu krzyżkowego, wełną na płótnie lnianym.

#### **WYMIARY:**

Wysokość 395 cm

Szerokość 523 cm

#### **INSKRYPCJE:**

brak

### **B. DANE O KONSERWACJI**

#### **1. INWESTOR:**

Parafia pw. Św. Stanisława Biskupa i Męczennika w Lubaczowie, gm. Lubaczów, ul. Tadeusza Kościuszki 2, 37-600 Lubaczów.

## 2. ZAGADNIENIA HISTORYCZNE

W datowaniu zabytku, pomaga notatka, która pojawia się w *Pamiętce miasta Żółkwi Sadoka Barączka* (wydanie z 1877 r.): „...W 1873 r. ” Żółkiewianki poczciwe postanowiły wspólnymi siłami sprawić dla fary duży dywan pamiątkowy składający się z 48 kwadratów, wyobrażających herby polskie.

W następnym (1874) roku prasa lwowska donosi, że do fary żółkiewskiej ”panie ofiarowały wspaniałe dywan zbiorowej roboty, ale według jednolitego planu. (...).” Opis jego odpowiada haftowi z Lubaczowa: ”...składa się z kwadratów, w których umieszczono herby wszystkich województw i ziem polskich oraz 10 znaczniejszych miast. W pośrodku orzeł, pogoń i św. Michał. Szlak tworzą hafty przedstawiające różne zbroje używane w dawnej Polsce”. (...) Na to chwalone przez autora opisu dzieło ”złożyło się 129 dam polskich z Galicji i zza kordonu, ” a prace zorganizowała, dobrała współpracowniczki i zmontowała dywan z dostarczonych haftowanych fragmentów Zofia Urbańska.

## 3. OPIS, ANALIZA FORMY, FUNKCJI I TREŚCI.

Haftowana makata patriotyczna z herbami ziem, województw i miast polskich, w formie prostokąta, wykonana przędzą wełnianą, techniką haftu krzyżkowego na kanwie lnianej. Kompozycja sieciowa, nawiązująca do projektów dywanów francuskich z okresu I i II Cesarstwa. Pole środkowe składa się z 44 kwadratów z ujętymi wieńcami wyobrażeniami tarcz

z wizerunkami herbów ziem, województw i miast Polski przedrozbiorowej, otaczających przedstawiony centralnie trójdzielny herb Rzeczypospolitej, zwieńczony koroną.

Bordiura z przedstawieniami rozbudowanych panopliów ze zbrojami, szyszakami, sztandarami, armatami, kartaczami włóczniami, pikami, buńczukami, kołczanami, tarczami, bębniami.

Ofiarowany do kościoła farnego w Żółkwi ogromny i unikatowy na skalę światową haft został wykonany w ciągu roku z inicjatywy, przy wsparciu i rękami polskich kobiet: patriotek, działaczek społecznych i oświatowych, w większości czynnych uczestniczek powstania styczniowego.

W kolejnych latach, aż do odzyskania niepodległości w Galicji - w Krakowie i Lwowie ukazywały się liczne patriotyczne druki barwne oparte na pomysle treści kompozycji dywanu żółkiewskiego, zakazane w pozostałych zaborach.



#### 4. TECHNIKA WYKONANIA

Makata wykonana na podłożu z płótna lnianego dekorowana haftem krzyżkowym. Poszczególne kwatery i bordiura wykonywane były oddzielnie, zapewne przez różne hafciarki (lub hafciarzy) i montowane poprzez zszywanie w całą makatę po wyhaftowaniu.

#### 5. STAN ZACHOWANIA

Makata herbowa dotrwała do obecnych czasów w złym stanie. Na stan zabytku miały wpływ zarówno czynniki zewnętrzne jak i sama technika wykonania makaty.

Najbardziej rażącym zniszczeniem są nierównomierne zmiany kolorystyki – spłowienie oraz przebarwienia, a także zmiana kształtu i wielkości makaty powstała poprzez powinięcie oryginalnych, zapewne zniszczonych podczas ekspozycji brzegów. Zmiany kolorystyki spowodowane są długotrwałym ekspozycją zabytku w nadmiernym natężeniu promieni UV, a także zastosowaniem nietrwałych barwników. Spłowiała kolorystyka daleko odbiega od kolorystyki oryginalnej, a zmiany są bardzo nieregularne, co sugeruje, że użyte do haftu materiały przygotowywane były w sposób amatorski.

W dolnych partiach tkaniny widoczne są liczne zafarbowania i migracje kolorów, spowodowane zarówno nietrwałością barwników jak i niewłaściwym sposobem czyszczenia.

Podczas ekspozycji makata była prawdopodobnie zbyt mocno napinana wzdłuż wszystkich zewnętrznych krawędzi, co spowodowało uszkodzenie zewnętrznych brzegów tkaniny, tworzących pierwotnie zamknięcie kompozycji ciemnobrazowymi, haftowanymi pasami. W dalszym etapie użytkowania haftowanej tkaniny podjęto decyzję o zabezpieczeniu, czy „ukryciu” zniszczonych krawędzi poprzez podwiniecie ich i przyszywanie na rewersie makaty. Zabieg ten spowodował zniekształcenie oryginalnej kompozycji bordiury otaczającej pole z kwaterami herbowymi.

Na całej powierzchni tkaniny widoczne są liczne ślady działania larw mola włosienniczka, powstałe podczas wieloletniego przechowywania makaty.

Szczegółowa analiza stopnia

destrukcji wełny spowodowanej działaniem larw moli będzie możliwa dopiero po odłączeniu wtórnej podszewki.

Na obecnym etapie badań i analizy trudno jest ocenić stan zachowania lnianej kanwy,

na której wykonano haft. Brak mechanicznych rozdarć, czy pęknięć sugeruje, że kanwa jest w dobrym stanie, ale właściwa ocena będzie możliwa dopiero po odłączeniu podszewki

i przeanalizowaniu rewersu tkaniny.

Podczas swojej, blisko 150-letniej historii makata była wielokrotnie, amatorsko naprawiana i cerowana.

## **6. WNIOSKI I ZAŁOŻENIA KONSERWATORSKIE**

Podstawowym celem konserwacji będzie zatrzymanie procesów niszczących poprzez oczyszczenie i zabezpieczenie miejsc osłabionych przed dalszą destrukcją oraz wzmocnienie tkaniny będącej podłożem haftu,

Ze względu na absolutnie unikalny charakter makaty istotne będzie przywrócenie walorów ekspozycyjnych, poprzez odtworzenie zewnętrznego obramienia i powrót do oryginalnej kompozycji. Konieczne będzie usunięcie dawnych reperacji i wykonanie rekonstrukcji haftu w miejscach ubytków.

Niestety nie będzie możliwe przywrócenie oryginalnej kolorystyki dekoracji, ale na podstawie kolorystyki zachowanej po stronie rewersu, będzie możliwe wykonanie wizualizacji oryginalnego wyglądu tkaniny.

Aby umożliwić eksponowanie tak dużego i wrażliwego zabytku, konieczne będzie opracowanie specjalnego, bezpiecznego systemu ekspozycji.

Innym, niezwykle ważnym aspektem prac będzie analiza złożonego programu ikonograficznego i odtworzenie historii zabytku.

## **7. PROGRAM PRAC:**

### **Zakres badań:**

1. Badania wstępne określające stan zachowania makaty. i sposób dalszego postępowania – wybór metody konserwacji i dobór materiałów,
2. badania pH tkaniny przed oczyszczeniem i po oczyszczeniu
3. badania laboratoryjne określające użyte materiały (rodzaje, skręty)
4. badanie na trwałość wybarwień
5. analiza i badania ikonograficzne

### **Zakres prac:**

1. Wykonanie dokumentacji fotograficznej, rysunkowej i opisowej przed przystąpieniem do prac konserwatorskich.
2. Oczyszczenie makaty z kurzu przy użyciu mini aspiratora.
3. Częściowy demontaż obiektu polegający na odłączeniu podszewki i sznura wykańczającego brzegi makaty.
4. Wykonanie dokumentacji fotograficznej odwrocia po demontażu podszewki.
5. Pobranie próbek przędzy do badań laboratoryjnych.

6. Wykonanie prób na trwałość wybarwień.
7. Demontaż wszystkich części makaty połączonych pierwotnie (pola z herbami, pola z panopliami).
8. Zabezpieczenie wszystkich części makaty przed oczyszczeniem.
9. Jeżeli próby na trwałość wybarwień wypadną pomyślnie makata zostanie oczyszczona w kąpeli wodnej przy użyciu Preteponu G.
10. Jeżeli próby na trwałość wybarwień nie wypadną pomyślnie makata zostanie oczyszczona przy użyciu mieszanki rozpuszczalników organicznych.
11. Po oczyszczeniu wszystkie elementy zostaną napięte i skorygowane do pierwotnego wymiaru, a następnie pozostawione do wyschnięcia.
12. Usunięcie nieprawidłowych wcześniejszych cer i napraw.
13. Dobór odpowiednich materiałów do konserwacji.
14. Barwienie materiałów konserwatorskich.
15. Podłożenie tkaniny dublującej na całej powierzchni każdego elementu makaty i przepikowanie/połączenie.
16. Zabezpieczenie przetartych i uszkodzonych powierzchni makaty metodą „nitki kładzionej” przytrzymanej do dublażu.
17. Uzupelnienie miejsc ubytków metodą pełnej rekonstrukcji haftu krzyżkowego.
18. Połączenie konserwowanych elementów według oryginału.
19. Odtworzenie zewnętrznego obramienia makaty (częściowo zachowanego) i powrót do oryginalnej kompozycji.
20. Podszycie podszewką.
21. Doszycie systemu rzepowego do zawieszenia makaty.
22. Dokumentacja fotograficzna w trakcie i po zakończeniu prac konserwatorskich.
23. Sporządzenie dokumentacji konserwatorskiej.
24. Wykonanie wizualizacji oryginalnego wyglądu tkaniny na podstawie kolorystyki zachowanej po stronie rewersu.

  
podpis





Makata herbowa, widok na pole środkowe i dolną bordiurę, Stan przed konserwacją, fot. 2023.



Makata herbowa, kwatera z herbem, widoczne zmiany kolorystyczne w niciach haftu. Stan przed konserwacją, fot. 2023.





Makata herbowa, fragment prawej bordiury, widoczna zmiana kompozycji z „przycięciem” (podwinięciem) prawej krawędzi zewnętrznej. Stan przed konserwacją, fot. 2023.





**Makata herbowa, fragment, widoczne zmiany kolorystyczne (zafarbowania) powstałe prawdopodobnie podczas amatorskiego czyszczenia lub silnego zawilgocenia makaty. Stan przed konserwacją, fot. 2023.**





Makata herbowa, widok na połączenie dwóch kwater, z licznymi ubytkami spowodowanymi działaniem larw mola włosienniczka. Stan przed konserwacją, fot. 2023.





Makata herbowa, fragmenty pokazujące dawne reperacje. Stan przed konserwacją, fot. 2023.

## PROGRAM PRAC KONSERWATORSKICH

DLA ZESPOŁU ZABYTEKÓW - CHRYSZTUS NA KRZYŻU, MATKA BOSKA Z DZIECIĄTKIEM, MATKA BOSKA CZĘSTOCHOWSKA, ANTEPEDIUM OSTATNIA WIECZERZA Z KOŚCIOŁA PARAFIALNEGO PW. ŚW. STANISŁAWA BM W LUBACZOWIE



Autor programu prac konserwatorskich i restauratorskich:

mgr Danuta Majewska – konserwator dzieł sztuki

PARAFIA RZYMSKO-KATOLICKA  
ŚW. STANISŁAWA BM

Diecezja Zamojsko - Lubaczowska  
37-600 Lubaczów, ul. Kościuszki 2  
NIP 793-130-75-43, Regon:040018687  
mail: kancelaria@konkatedra.zamojskolubaczow.pl

KONSERWACJE DZIEŁ SZTUKI  
PRACE BUDOWLANE

mgr Danuta Majewska

ul. Władysława Jagiełły 14/4, 32-020 Wieliczka  
REGON:350623371  
miejscodanuta@interia.pl

Kraków 2024

Próbuszcz  
Parafia Rzymskokatolickiej  
św. Stanisława BM w Lubaczowie  
ks. Kanonik Andrzej Głopyra

WOJEWÓDZKI  
URZĄD OCHRONY ZABYTEKÓW  
z/s w Przemyślu  
UZGODMONO

DNA..... 19.02.2024  
decepcja Nr 4/2024  
1km-15144/10.2024.MO  
Podkarpacki Wojewódzki  
Konserwator Zabytków

Beata Kot

Danuta Majewska

## **I.KARTA IDENTYFIKACYJNA**

### **A. DANE PRZED KONSERWACJĄ**

#### **MIEJSCOWOŚĆ:**

Lubaczów

#### **RODZAJ:**

Rzeźba Chrystus na krzyżu

#### **CZAS POWSTANIA:**

XVII/XVIII w. (?)

#### **AUTOR, WARSZTAT, SZKOŁA**

NN

#### **DATA I NUMER WPISU DO REJESTRU ZABYTKÓW**

Decyzja z dnia 27 stycznia 2009 r , nr rejestru B – 270/5

#### **MIEJSCE PRZECHOWYWANIA/LOKALIZACJA:**

Kościół pw. w. Stanisława BM w Lubaczowie,

#### **WŁAŚCICIEL:**

Parafia rzymsko-katolicka w Lubaczowie, ul. Kościuszki 2, 37-600Lubaczów

#### **TECHNIKA:**

Krzyż wykonany z drewna liściastego, twardego(dąb ?), stolarsko opracowany. Figura - drewno lipowe rzeźbiarsko opracowane, pokryte zaprawą kredowo klejową, polichromowane i złożone

#### **WYMIARY:**

##### **Krzyż:**

Wysokość 258cm

Szerokość 150 cm

Szerokość belki 20cm

Grubość 5cm

##### **Figura:**

Wysokość 200cm

Szerokość 40 cm

#### **INSKRYPCJE:**



brak

#### BIBLIOGRAFIA:

Stanisław P. Makara, Karty z Historii kościoła parafialnego w Lubaczowie, „Teraz” Lubaczów i okolice, nr 2, 3, 1997, nr 4, 5, 1998

#### INWESTOR:

**Parafia rzymsko-katolicka w Lubaczowie**

## 2.ZAGADNIENIA HISTORYCZNE

Początki parafii rzymskokatolickiej w Lubaczowie sięgają czasów króla Kazimierza Wielkiego. Pierwsza wzmianka o miejscowym kościele pw. Świętej Trójcy, Najświętszej Marii Panny i św. Stanisława BM pochodzi z 1388 r. Parafię uposażył książę mazowiecki i bełski Ziemowit IV. Parafia należała do diecezji przemyskiej, od 1785 r. i była siedzibą dekanatu lubaczowskiego. W 1787 r. została włączona do archidiecezji lwowskiej. W XVI w. istniały przy parafii bractwa: św. Anny i Różańcowe.

Pierwszy drewniany kościół powstał w XIV wieku a ostatni z połowy XVIII wieku został rozebrany pod koniec XIX wieku i w jego miejsce postanowiono wznieść w Lubaczowie nową, murowaną świątynię. Jej projekt wykonał architekt lwowski Jan Lewiński. Budowę kościoła, w stylu neoromańskim i neogotyckim, rozpoczęto w 1898 r., a 27 VIII 1899 r. konsekrował go bp pomocniczy lwowski Józef Weber. W 1904 r. umieszczono w prezbiterium nastawę ołtarza głównego, w stylu neogotyckim, dłuta rzeźbiarza przemyskiego Ferdynanda Majerskiego i nastawy boczne, które wykonał rzeźbiarz Paweł Wołoszyński z Kańczugi. We wnętrzu świątyni znalazły się także najcenniejsze obiekty z dawnego kościoła: obrazy - św. Anny, Matki Boskiej Lubaczowskiej, Jezusa Milatyńskiego, Grupa Ukrzyżowania (rzeźby: Pana Jezusa, Maryi i Jana Ap.), ambona, krzyż w przedsionku i paramenty liturgiczne.

Do najcenniejszych zabytków sztuki sakralnej, przechowywanych w sanktuarium w Lubaczowie należą: Obraz Matki Boskiej Różańcowej z Dzieciątkiem Jezus z przełomu XVII i XVIII w., malowany na płótnie z koronami i sukienkami. Wizerunek cieszył się wielką czcią parafian lubaczowskich, o czym mówi tradycja oraz wota, składane w podziękowaniu za dary, otrzymane za wstawiennictwem Maryi.

Obraz "Chrystusa Ukrzyżowanego wśród dusz czyścicowych" z 2 poł. XVIII w., najpierw w nastawie ołtarza głównego w dawnej prokatedrze, a obecnie w konkatedrze. Na zasuwie znajduje się obraz patrona parafii św. Stanisława BM w szatach liturgicznych, namalowany w 1910 r. przez wikariusza lwowskiego ks. J. Bryczkowskiego. W bocznym ołtarzu, po stronie lewej kościoła, znajduje się obraz

Matki Boskiej Lubaczowskiej z przełomu XVII i XVIII w., a w bocznym ołtarzu po stronie prawej - obraz św. Anny Samotrzeciej z końca XVII w.

W 1944 r. część archidiecezji lwowskiej znalazła się w nowych granicach Polski. Na skutek tego Lubaczów został stolicą Administratury Apostolskiej ("Archidiecezji w Lubaczowie"), a kościół parafialny - prokatedrą. 13 VIII 1946 r. zamieszkał w Lubaczowie metropolita lwowski abp Eugeniusz Baziak. Tą drogą do kościoła parafialnego trafiło wiele cennych przedmiotów liturgicznych jak obrazy, rzeźby, paramenty liturgiczne, kobierce.

### **3. OPIS, ANALIZA FORMY, FUNKCJI I TREŚĆ**

Rzeźba Chrystus na krzyżu w przedsionku kościoła św. Stanisława BM ustawiony po lewej stronie od wejścia. Przedstawia figurę Chrystusa w pełnej postaci rozpiętego na drzewie krzyża z rękami i stopami nałożonymi jedna na drugą i przybite gwoździem. Ciało Jezusa atletyczne z wyraźnie zaznaczonym żyłowaniem na całej powierzchni korpusu, nóg i rąk. Głowa lekko pochylona, zwrócona w prawo z oczami wzniesionymi ku górze, okryta długimi sfalowanymi włosami opadającymi na ramiona i założonymi za uszy i koroną cierniową otaczającą głowę na wysokości czoła. Twarz wydłużona okryta zarostem. Oczy otwarte, usta rozchylone, broda szpiczasta. Na biodrach przewiązane i udrapowane perizonium z przewiązaniem po lewej i prawej stronie bioder. Nad głową na belce krzyża tytułus o faliście wycinanych krawędziach z namalowanym majuskułowym napisem INRI. Tytułus polichromowany w kolorze białym i czarnym, figura polichromowana w kolorze cielistym a perizonium złożone

### **4. TECHNIKA WYKONANIA**

Pełnoplastyczna rzeźba Chrystusa na krzyżu wykonana z drewna lipowego, gruntowana, perizonium i złożone w technice pulmentowej, korpus nogi i ręce polichromowane. Obecnie figura pokryta wtórną kolorystyczną polichromią w kolorze szarości i brązu. W odkrywkach widoczna pierwotna warstwa złocenia perizonium i pierwotnej polichromii w miejscach na całej powierzchni.

### **5. STAN ZACHOWANIA I PRZYCZYNY ZNISZCZEŃ**

Stan zachowania figury i krzyża z kościoła św. Stanisława BM w Lubaczowie obecnie jest zły. Na aktualny stan zachowania miały wpływ czynniki natury fizyko – chemicznej, biologicznej, mechanicznej oraz przekształcenia plastyczne. Rzeźba wykonana z drewna lipowego, narażona jest na działanie grzybów, pleśni oraz drewno jądów, czemu sprzyjają ciągłe zmiany wilgotności i temperatury w kruchcie kościoła. Wyżej wymienione warunki powodowały zmiany objętości drewna, co objawiło się w postaci siatki spękań zaprawy pierwotnej, licznych wykruszeń a także odspojień i ubytków pierwotnej polichromii.

Występujące zniszczenia o charakterze biologicznym to destrukcja drewna spowodowana działalnością owadzych szkodników drewna, które ujawniają się otworami oraz wysypującymi się trocinami poniżej.

Przeprowadzane zabiegi odnawiania figury w latach 60. XX wieku w istotny sposób przyczyniły się do obecnego stanu zachowania i jej estetycznych walorów. Figura pokryta jest warstwą, wtórnych złocień /bronza /,perizonium, elementy polichromowane /cały korpus / przemalowane farbą olejną.

Odkrywki stratygraficzne, wykonane w wytypowanych miejscach figury wskazują, że zachowała się duża część oryginalnej zaprawy oraz jej pierwotne opracowane kolorystyczne. W efekcie tego pierwotna warstwa polichromii jest częściowo uszkodzona: złocenia przemyte, warstwa polichromii z ubytkami i odspojeniami do drewna, wtórna warstwa malarska leżą bezpośrednio na pierwotnej, bez rozdzielających ich warstw zapraw. Widoczne są odspojenia na różnej głębokości, pokryte następnie warstwą kolejnego przemalowania. W efekcie obecna warstwa polichromii ma nierówną powierzchnię o niskiej wartości estetycznej, artystycznej i technicznej.

Całość silnie zabrudzona powierzchniowo z licznymi gwoździakami i otworami po gwoździach, drewno jadach oraz przetarciami i odpryskami warstwy malarskiej.

## **6. WNIOSKI I ZAŁOŻENIA KONSERWATORSKIE**

Informacje uzyskane w wyniku przeprowadzonych wstępnych badań konserwatorskich krzyża i figury oceny stanu zachowania i przyczyny zniszczeń oraz w oparciu o budowę technologiczną obiektu umożliwiają sformułowanie ogólnych założeń i propozycji postępowania konserwatorskiego:

- należy przeprowadzić pełną konserwację techniczną i estetyczną figury i krzyża przywracając pierwotną kolorystykę i pierwotne złocenia.

### **W zakresie konserwacji technicznej:**

Należy wzmocnić osłabioną strukturę figury i uodpornić na działanie czynników niszczących poprzez zabieg impregnacji połączony z dezynfekcją i dezynsekcją drewna. Osłabione struktury drewna wzmocnić środkiem konsolidującym Paraloid B-72.

### **W zakresie konserwacji estetycznej**

Przywrócenie walorów estetycznych obiektu powinno nastąpić poprzez oczyszczenie obiektu z wtórnych nawarstwień, uzupełnienie ubytków we wszystkich elementach, retusz w obrębie ubytków, oraz konserwacja i uzupełnienie złocień. Rekonstrukcja powinna dotyczyć tych obszarów powierzchni, gdzie oryginalna warstwa nie zachowała się, lub jest zachowana śladowo.



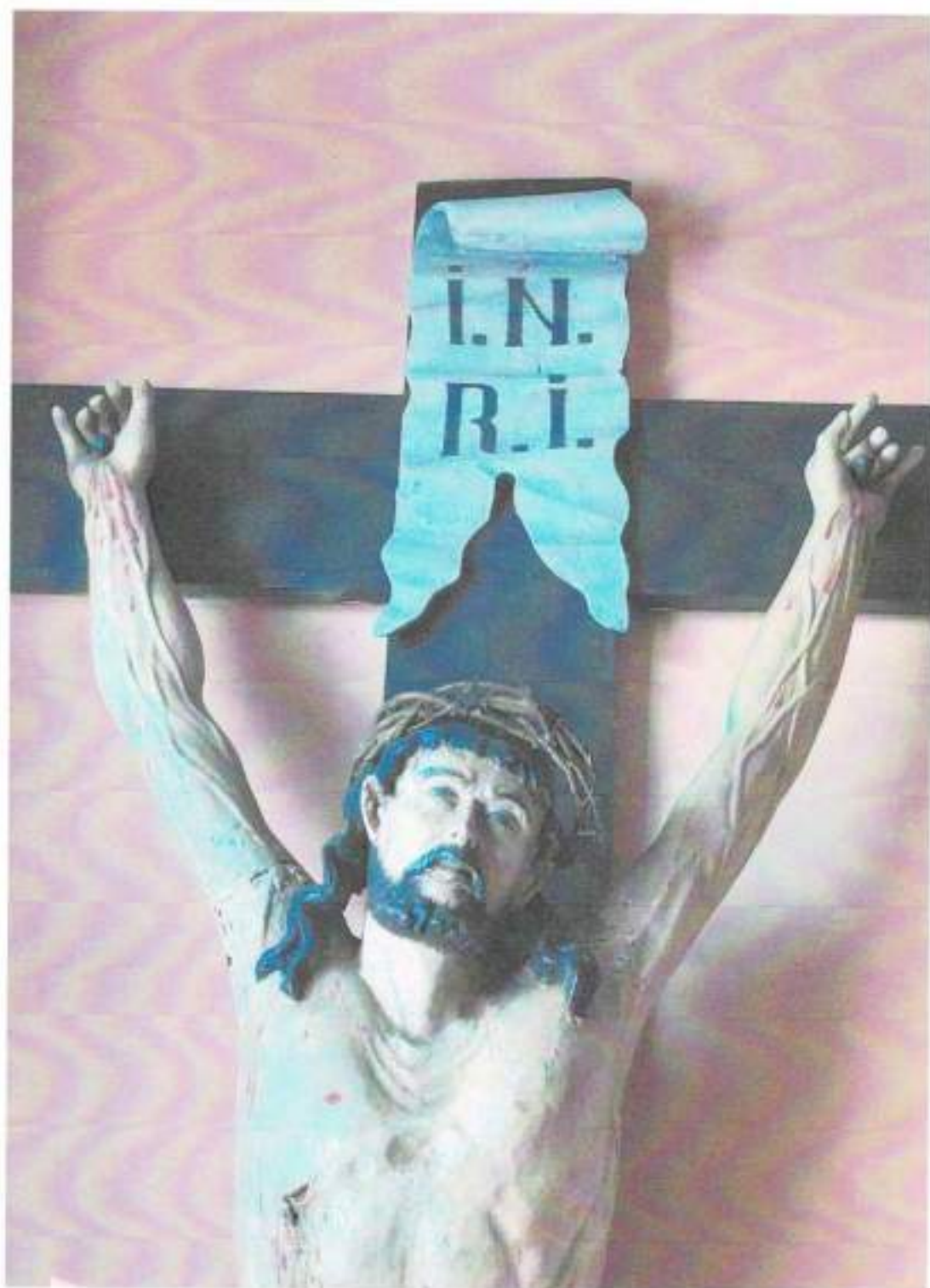
Oryginalne złocenia należy wyeksponować, dopuszcza się uzupełnienie złocień na dużych przetarciach podkładów oryginalnych. Uzupełnienia złocień należy wykonać zgodnie z techniką oryginału.

## **7. PROGRAM PRAC DLA RZEŹBY CHRYSZTUS NA KRZYŻU**

1. Wstępne odczyszczenie z brudu i kurzu przy pomocy miękkich pędzli.
2. Dokładne rozpoznanie stratygrafii obiektu i stanu zachowania oryginalnej warstwy polichromii i złocień.
3. Wykonanie zabiegu dezynfekcji i dezynsekcji /Xirein, rękaw foliowy/
4. Usunięcie wszystkich późniejszych nawarstwień w celu odsłonięcia pierwotnej polichromii figury oraz elementów złoczonych.
5. Uzupełnienie drobnych ubytków drewna przy pomocy kitów drewnianych na bazie Paraloidu B 72 w toluenie.
6. Uzupełnienie ubytków warstwy zapraw kitami kredowo klejowymi - polerowanie do uzyskania odpowiednio gładkich powierzchni.
7. Odczyszczenie i przepolerowanie ew. zachowanych złocień.
8. Położenie wielowarstwowe pulmentu w partiach ubytków złocień.
9. Uzupełnienie ubytków złocień przez położenie złota płatkowego w technice klejowej z uwzględnieniem partii na mat i poler.
10. Scalenie nowej pozłoty z zachowanymi pierwotnymi złoceniami przez odpowiednie dopasowanie kolorystyczne.
11. Położenie werniksu retuszerskiego i uzupełnienie polichromii metodą punktowania farbami żywiczno - olejnymi firmy Talens, po wyschnięciu zabezpieczenie werniksem końcowym półmatowym.



Lubaczów, Kościół parafialny pw. św. Stanisława BM, Rzeźba Chrystus na krzyżu , XVII/XVIII w., fot 2024



Lubaczów, Kościół parafialny pw. św. Stanisława BM, Rzeźba Chrystus na krzyżu , XVII/XVIII w., fot 2024





Lubaczów, Kościół parafialny pw. św. Stanisława BM, Rzeźba Chrystus na krzyżu , XVII/XVIII w., fot 2024



**Lubaczów, Kościół parafialny pw. św. Stanisława BM, Rzeźba Chrystus na krzyżu ,  
XVII/XVIII w., fot 2024**



## **I.KARTA IDENTYFIKACYJNA**

### **A. DANE PRZED KONSERWACJĄ**

#### **MIEJSCOWOŚĆ:**

Lubaczów

#### **RODZAJ:**

Obraz Matki Boskiej z Dzieciątkiem

#### **CZAS POWSTANIA:**

2 poł XIX wieku

#### **AUTOR, WARSZTAT, SZKOŁA**

NN

#### **DATA I NUMER WPISU DO REJESTRU ZABYTEKÓW**

Decyzja z dnia 9 listopada 2023 r , nr rejestru B – 1084

#### **MIEJSCE PRZECHOWYWANIA/LOKALIZACJA:**

Parafia św. Stanisława BM w Lubaczowie

#### **WŁAŚCICIEL:**

Parafia rzymsko-katolicka w Lubaczowie, ul. Kościuszki 2, 37-600Lubaczów

#### **TECHNIKA:**

Obraz wykonany temperą (?) na desce, , sukienka srebro złoto metal, repusowane, kameryzowane

#### **WYMIARY:**

##### **Obraz z wtórną ramą**

Wysokość 176 cm

Szerokość 96 cm

##### **Obraz pierwotny**

Wysokość 94cm

Szerokość 76 cm

#### **INSKRYPCJE:**

brak

BIBLIOGRAFIA:

INWESTOR:

Parafia rzymsko-katolicka w Lubaczowie, ul. Kościuszki 2, 37-600Lubaczów

### 3.OPIS, ANALIZA FORMY, FUNKCJI I TREŚĆ

Obraz malowany temperą na desce przedstawia postać Matki Boskiej z Dzieciątkiem w półpostaci. Przedstawienie Matki Boskiej z Dzieciątkiem malowane realistycznie w partii otworów sukienki na obrazie. Korpus Mari i Dzieciątka malowane schematycznie. Głowa o szlachetnych rysach skierowana w lewo w lekkim przechyleniu, okolona długimi sfalowanymi włosami. Wzrok spokojny skierowany w dal. Nad głową korona zamknięta z datą 1890. Dzieciątko Jezus przedstawione całopostaciowo, siedzi na lewym przedramieniu Matki, głowa okryta zamkniętą koroną. Obraz w 1890 roku został przekształcony w górnej partii przycięty i zaokrąglony. W dolnej dodano dodatkowe elementy - w efekcie końcowym został powiększony do obecnego stanu. Po przekształceniu i powiększeniu formatu Matka Boska z Dzieciątkiem otrzymała wtórne tło wykonane z blachy stalowej, dekorowane powtarzającym się motywem roślinnym w odcieniu złoto brązowym. Wizerunek zakryty metalową sukienką z koronami w kolorystyce złoto srebrnej z ozdobami roślinnymi uzupełnionymi w dekoracji kamieniami szlachetnymi: szafiry, rubiny, turkusy, szmaragdy. Na koszulce punca z sygnaturą /J.C. WEIKERT/. U góry pod korona na wtórnej koszulce data 1890.

### 4. TECHNIKA WYKONANIA

Obraz MB z Dzieciątkiem wykonany na desce z drewna lipowego (?), deski połączone na styk na szponkach. Zarys postaci MB i Dzieciątka, schematycznie opracowane, w partii korpusu zakryte koszulką, twarze, ręce, stopy w partii otworów koszulki malowane naturalistycznie. Grunty, wykonano na bazie białej zaprawy klejowo – kredowej nakładając ją w kilku warstwach na całej powierzchni. Grunty wypolerowano na gładko. Twarze postaci, stopy ręce wykonano w technice tłustej tempery (?).

### 6. STAN ZACHOWANIA OBRAZU MATKI BOSKIEJ

Stan zachowania obrazu jest zły. Na aktualny stan zachowania miały wpływ czynniki natury fizyko – chemicznej, biologicznej, mechanicznej oraz przekształcenia plastyczne. Powierzchnia obrazu pokryta kurzem, który zalega powierzchniowo, a częściowo trwale wkleił się w powierzchnię zewnętrznej warstwy malarskiej i werniksu, powodując ich zszarzenie i pociemnienie. Drewno, z którego

wykonano podobrazie oraz aplikacje, uległo zniszczeniom i deformacjom na skutek działania wilgoci. Widoczne jest mechaniczne osłabienie struktury, do czego przyczyniły się również drewnojady. Otwory wylotowe po owadach widoczne są na całej powierzchni. W płaszczyźnie obrazu widoczne są rozejścia formy (dotyczy głównie łączeń drewna na styk) oraz ubytki formy, spowodowane osłabieniem łączeń i urazami mechanicznymi.

#### **Stan zachowania sukienka**

Stan zachowania zły, wynikający z naturalnego starzenia się materiałów jak również wieloletniej ekspozycji w miejscu o zmiennych warunkach klimatycznych / temperatury i wilgotności powietrza /.

Całość pokryta zabrudzeniami o zróżnicowanym charakterze jak również produktami korozji metalu, co ma znaczący wpływ na proces degradacji metalu jak również odbiór estetyczny obiektu.

W kilku miejscach brak dekoracyjnej kameryzacji, w tym kamieni wraz z oprawami, co może świadczyć o ich celowym demontażu lub uszkodzeniach w trakcie np. przemieszczania.

Sukienka utraciła obecnie swoje pierwotne walory estetyczne oraz pierwotną funkcję podniesienia wartości artystycznej obrazu jak również odbijania światła, co miało duże znaczenie w skąpo oświetlonych świątyniach.

Sukienka wymaga pilnych prac konserwatorskich przywracających obiektowi pierwotne walory techniczne i estetyczne.

#### **6. WNIOSKI I ZAŁOŻENIA KONSERWATORSKIE**

Informacje uzyskane w wyniku przeprowadzonych wstępnych badań konserwatorskich, obrazu oceny stanu zachowania i przyczyny zniszczeń oraz w oparciu o budowę technologiczną obiektu umożliwiają sformułowanie ogólnych założeń i propozycji postępowania konserwatorskiego:

- należy przeprowadzić pełną konserwację techniczną i estetyczną obiektu przywracając pierwotną kolorystykę i pierwotne złozenia pierwotny format.

##### **W zakresie konserwacji technicznej:**

Należy wzmocnić osłabioną konstrukcję obrazu i uodpornić na działanie czynników niszczących poprzez zabieg impregnacji połączony z dezynfekcją i dezynsekcją drewna. Osłabione struktury drewna wzmocnić miejscowo środkiem konsolidującym Paraloid B-72.

##### **W zakresie konserwacji estetycznej:**

Przywrócenie walorów estetycznych obiektu powinno nastąpić poprzez oczyszczenie obiektu z wtórnych nawarstwień, usunięcie wtórnych przekształceń przemalowań, uzupełnienie ubytków we wszystkich elementach, retusz w obrębie ubytków, oraz konserwacja i uzupełnienie złożeń w technice pierwotnej. Rekonstrukcja powinna dotyczyć tych obszarów powierzchni, gdzie oryginalna warstwa nie zachowała się, lub jest zachowana śladowo.



## 7. PROPONOWANY PROGRAM PRAC DLA OBRAZU MATKI BOSKIEJ

1. W związku ze skomplikowaną historią obiektu, zaleca się wykonanie dokładnej dokumentacji fotograficznej i technologicznej pozwalającej na określenie zakresu, kolorystyki i techniki wykonania (spoiw) poszczególnych warstw chronologicznych oraz wytypowanie bezpiecznych dla oryginału metod usuwania przemałowań.
2. Demontaż obiektu.
3. Oczyszczenie powierzchni niepolichromowanych drewna z zabrudzeń powierzchniowych i wtórnej farby użytej do malowania ścian.
4. Dezynsekcja obiektu, preferowana: metodą fumigacji - działania gazem owadobójczym lub obojętnym. Impregnacja wzmacniająca drewna - 10-15% roztworem Paraloidu B-72, lub Hekol L - 50 w toluenie metodą iniekcji i pędzlowania, a w przypadku ornamentów stopniowego zanurzania lub metodą próżniową z dodatkiem 5%PCMC. Odparowanie elementów impregnowanych nastąpi w komorach w środowisku zagęszczonych par benzyny ekstrakcyjnej w celu opóźnienia odparowania rozpuszczalników i równomiernego rozłożenia żywicy w całej strukturze drewna. Zacieki po impregnacji zostaną doczyszczane rozpuszczalnikami.
5. Usunięcie przemałowań i zabrudzeń z powierzchni z odsłanianej warstwy polichromii - proponuje się **odsłonięcie I warstwy chronologicznej**

*Dobór metod uzależniony będzie od wyniku przeprowadzonych badań technologicznych i prób wykonanych na obiekcie. Proponuje się wykorzystanie metody:*

- *chemicznej - kompozycje rozpuszczalników organicznych w kompresach, pastach i żelach*
- *mechanicznej (skalpele),*

6. Konsolidacja i podklejenie ewentualnych odspojień warstwy malarskiej środkiem wytypowanym w zależności od potrzeb i skuteczności określonej na podstawie przeprowadzonych prób.
7. Uzupelnienie ubytków drewna, rekonstrukcja brakujących fragmentów - flekami drewnianymi i kitem o parametrach odpowiednio dobranych do właściwości zniszczonego przez owady drewna
8. W miejscu ubytków polichromii do drewna lub niższych warstw, wyrównanie ubytków do powierzchni polichromii - założenie i opracowanie odwracalnych kitów ściśle w miejscach ubytków. W przypadku zdobień wykonanych foliami pozłotniczymi (złotą lub srebrną) zaleca się wykonanie scalających uzupełnień w miejscach ubytków folii, a w przypadku większych ubytków - rekonstrukcji w oryginalnej technice (stosownie złotem lub srebrem w płatku i proszku) jednak tak, by uzupełnienia nie konkurowały estetycznie z patyną oryginału. W przypadku srebrzeń laserowanych należy zachować oryginalne laserunki i uzupełnić je techniką punktowania.

Usunięcie laserunku dopuszczalne jest jedynie tylko tam, gdzie znaczny stopień korozji srebra znajdującego się pod nim zakłóca estetykę oryginału, w takim przypadku wymagane jest rozpunktowanie szerniałego fragmentu zdobienia

9. Zabezpieczenie powierzchni polichromowanej werniksem retuszerskim, zapewniającym odwracalność uzupełnień.
10. Uzupełnienie imitacyjne ubytków polichromii farbami dostosowanymi do techniki wykonania oryginału, o dobrej trwałości i odwracalności (konserwatorskie farby dyspersyjne i rozpuszczalniki na bazie żywic sztucznych).
11. Zabezpieczenie przed powtórny atakiem owadów powierzchni niepolichromowanych środkami ochrony drewna.
12. Zabezpieczenie powierzchni obiektu werniksem końcowym
13. Opracowanie dokumentacji konserwatorskiej.

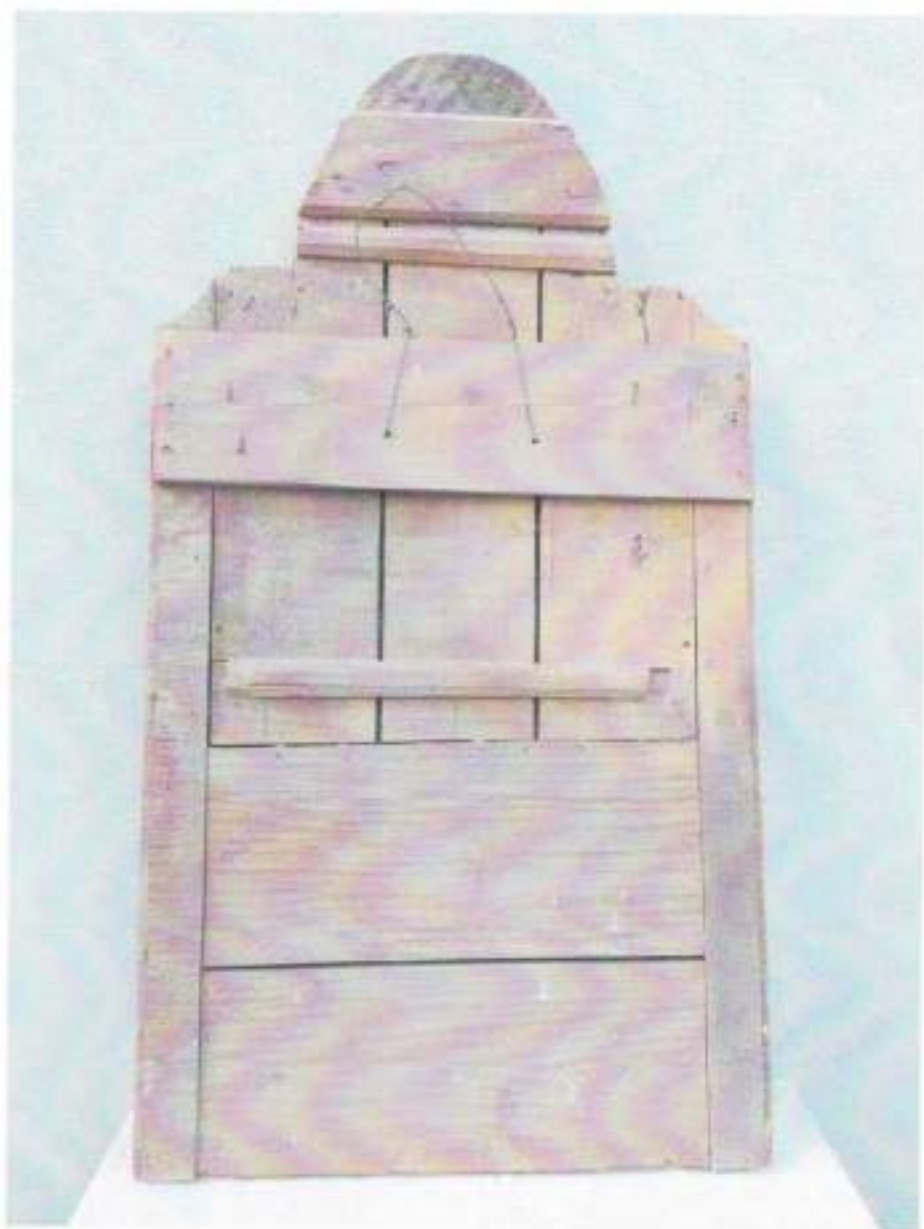
#### **PROPONOWANY PROGRAM PRAC DLA SUKIENKI DO OBRAZU MATKI BOSKIEJ**

1. Demontaż ruchomych elementów koszulki, w tym kameryzacji.
2. Wyprowadzenie zniekształceń.
3. Oczyszczenie zanieczyszczeń powierzchniowych użyciem substancji powierzchniowo – czynnych.
4. Oczyszczenie z produktów korozji metodą chemiczną.
5. Odtuszczenie całości powierzchni metalu.
6. Oczyszczenie miejscowo opraw kamieni metodą chemiczną ze zwróceniem szczególnej uwagi na zabezpieczenie kamieni przed kontaktem z substancjami chemicznymi.
7. Rekonstrukcja brakujących elementów kameryzacji.
8. Zabezpieczenie powierzchni metalu inhibitorami korozji.
9. Nałożenie warstwy zabezpieczającej w postaci np. Paraloidu B-44
10. Montaż całości elementów ruchomych w miejscach pierwotnych.



Lubaczów, Kościół parafialny pw. Św. Stanisława BM, Obraz Matki Boskiej z Dzieciątkiem ,pocz. XIX w., fot 2024





**Lubaczów, Kościół parafialny pw. Św. Stanisława BM, Obraz Matki Boskiej z Dzieciątkiem ,pocz. XIX w., fot 2024**



Lubaczów, Kościół parafialny pw. Św. Stanisława BM, Obraz Matki Boskiej z Dzieciątkiem ,pocz. XIX w., fot 2024

## **I.KARTA IDENTYFIKACYJNA**

### **A. DANE PRZED KONSERWACJĄ**

#### **MIEJSCOWOŚĆ:**

Lubaczów

#### **RODZAJ:**

Obraz Matki Boskiej Częstochowskiej

#### **CZAS POWSTANIA:**

pocz. XX wieku

#### **AUTOR, WARSZTAT, SZKOŁA**

NN

#### **DATA I NUMER WPISU DO REJESTRU ZABYTKÓW**

Decyzja z dnia 14 września 2010 r., nr rejestru B – 358

#### **MIEJSCE PRZECHOWYWANIA/LOKALIZACJA:**

Parafia św. Stanisława BM w Lubaczowie

#### **WŁAŚCICIEL:**

Parafia rzymsko-katolicka w Lubaczowie, ul. Kościuszki 2, 37-600Lubaczów

#### **TECHNIKA:**

Antependium wykonane z drewna liściastego, miękkiego (lipa), stolarsko i rzeźbiarsko opracowane, pokryte zaprawą kredowo klejową, polichromowane i złożone

#### **WYMIARY:**

Wysokość 107 cm

Szerokość 68 cm

#### **INSKRYPCJE:**

brak

#### **BIBLIOGRAFIA:**

#### **INWESTOR:**

Parafia rzymsko-katolicka w Lubaczowie, ul. Kościuszki 2, 37-600Lubaczów



### 3. OPIS, ANALIZA FORMY, FUNKCJI I TREŚĆ

Obraz Matki Boskiej Częstochowskiej w kształcie stojącego prostokąta w półpostaci z przedstawieniem Matki Boskiej z Dzieciątkiem w typie Hodegitrii. Obraz przesłonięty drewnianą wypukłą płaskorzeźbioną sukienką. Twarz Matki Boskiej pociągła, oczy duże, migdałowate, brwi cienkie łukowato wygięte, nos długi, usta wydatne. Głowa Marii ukazana na tle promienistego nimbu okryta otwartą koroną. Lewą ręką Maria podtrzymuje postać Jezusa. Jezus ubrany w długą suknię, głowa ukazana na tle nimbu okryta otwartą koroną. Jezus lewą ręką podtrzymuje księgę pisma świętego, prawa uniesiona w geście błogosławieństwa. Stopy drobne wystają częściowo spod sukni. Skukienki Mari i Dzieciątka złożone. Spodnia część szat Maryi wraz z maforionem oraz szata Jezusa dekorowane ornamentem rytym w partiach lamówek oraz elementami roślinnymi i gemmami. U dołu na szerokość obrazu widnieje sfalowana wstęga z napisem /POD TWOJĄ OBRONĘ UCIEKAMY SIĘ/ Obraz otoczony profilowaną ramą, dekorowany powtarzalnymi elementami roślinnymi

### 4. TECHNIKA WYKONANIA

Obraz MB Częstochowskiej wykonany z drewna lipowego (?), deski połączone na styk na jaskółczy ogon. Zarys postaci MB i Dzieciątka, rama rzeźbiarsko opracowane. Grunty, wykonano na bazie białej zaprawy klejowo – kredowej nakładając ją w kilku warstwach na całej powierzchni. Grunty wypolerowano na gładko a następnie w partiach złoceń założono pulment pod złocenia na poler i mat. Twarze postaci, stopy ręce wykonano w technice olejnej.

### 6. STAN ZACHOWANIA OBRAZU MATKI BOSKIEJ CZĘSTOCHOWSKIEJ

Stan zachowania obrazu jest zły. Na aktualny stan zachowania miały wpływ czynniki natury fizyko – chemicznej, biologicznej, mechanicznej oraz przekształcenia plastyczne. Powierzchnia obrazu pokryta kurzem, który zalega powierzchniowo, a częściowo trwale wkleił się w powierzchnię zewnętrznej warstwy malarskiej i wermiksu, powodując ich zszarzenie i pociemnienie. Drewno, z którego wykonano podobrazie oraz aplikacje, uległo zniszczeniom i deformacjom na skutek działania wilgoci. Widoczne jest mechaniczne osłabienie struktury, do czego przyczyniły się również drewnojady. Otwory wylotowe po owadach widoczne są na całej powierzchni. W płaszczyźnie obrazu widoczne są rozejścia formy (dotyczy głównie łączeń drewna na styk) oraz ubytki formy, spowodowane osłabieniem łączeń i urazami mechanicznymi.

Powierzchnia obrazu lokalnie została kilkakrotnie przemalowana. Warstwy te są jednak częściowo uszkodzone: złocenia przemyte i pociemniałe, warstwa polichromii z ubytkami i odspojeniami do drewna.

## **6. WNIOSKI I ZAŁOŻENIA KONSERWATORSKIE**

Informacje uzyskane w wyniku przeprowadzonych wstępnych badań konserwatorskich, obrazu oceny stanu zachowania i przyczyny zniszczeń oraz w oparciu o budowę technologiczną obiektu umożliwiają sformułowanie ogólnych założeń i propozycji postępowania konserwatorskiego:

- należy przeprowadzić pełną konserwację techniczną i estetyczną obiektu przywracając pierwotną kolorystykę i pierwotne złocenia.

### **W zakresie konserwacji technicznej:**

Należy wzmocnić osłabioną konstrukcję obrazu i uodpornić na działanie czynników niszczących poprzez zabieg impregnacji połączony z dezynfekcją i dezynsekcją drewna.. Osłabione struktury drewna wzmocnić miejscowo środkiem konsolidującym Paraloid B-72.

### **W zakresie konserwacji estetycznej:**

Przywrócenie walorów estetycznych obiektu powinno nastąpić poprzez oczyszczenie obiektu z wtórnych nawarstwień, usunięcie wtórnych przemalowań z płaskorzeźby, uzupełnienie ubytków we wszystkich elementach, retusz w obrębie ubytków, oraz konserwacja i uzupełnienie złocień w technice pierwotnej. Rekonstrukcja powinna dotyczyć tych obszarów powierzchni, gdzie oryginalna warstwa nie zachowała się, lub jest zachowana śladowo.

## **7. PROPONOWANY PROGRAM PRAC**

1. Wykonanie dokładnej dokumentacji fotograficznej i technologicznej pozwalającej na określenie zakresu, kolorystyki i techniki wykonania (spoiw) poszczególnych warstw chronologicznych polichromii na poszczególnych elementach płaskorzeźby obrazu oraz wytypowanie bezpiecznych dla oryginału metod usuwania przemalowań.
2. Demontaż obiektu.
3. Oczyszczenie powierzchni niepolichromowanych drewna z zabrudzeń powierzchniowych i wtórnej farby użytej do malowania ścian.
4. Dezynsekcja obiektu, preferowana: metodą fumigacji - działania gazem owadobójczym lub obojętnym. Impregnacja wzmacniająca drewna - 10-15% roztworem Paraloidu B-72, lub Hekol L - 50 w toluenie metodą iniekcji i pędzlowania, a w przypadku ornamentów stopniowego zanurzania lub metodą próżniową z dodatkiem 5%PCMC. Odparowanie elementów impregnowanych nastąpi w komorach w środowisku zagęszczonych par benzyny ekstrakcyjnej w celu opóźnienia odparowania rozpuszczalników i równomiernego rozłożenia żywicy w całej strukturze drewna. Zacieki po impregnacji zostaną doczyszczane rozpuszczalnikami.

5. Usunięcie przemałowań i zabrudzeń z powierzchni z odsłanianej warstwy polichromii - proponuje się **odsłonięcie I warstwy chronologicznej**

*Dobór metod uzależniony będzie od wyniku przeprowadzonych badań technologicznych i prób wykonanych na obiekcie. Proponuje się wykorzystanie metody:*

*- chemicznej - kompozycje rozpuszczalników organicznych w kompresach, pastach i żelach*

*- mechanicznej (skalpele),*

6. Konsolidacja i podklejenie ewentualnych odspojen warstwy malarskiej środkiem wytypowanym w zależności od potrzeb i skuteczności określonej na podstawie przeprowadzonych prób.
7. Uzupelnienie ubytków drewna, rekonstrukcja brakujących fragmentów - flekami drewnianymi i kitem o parametrach odpowiednio dobranych do właściwości zniszczonego przez owady drewna
8. W miejscu ubytków polichromii do drewna lub niższych warstw, wyrównanie ubytków do powierzchni polichromii - założenie i opracowanie odwracalnych kitów ściśle w miejscach ubytków. W przypadku zdobień wykonanych foliami pozłotniczymi (złotą lub srebrną) zaleca się wykonanie scalających uzupełnień w miejscach ubytków folii, a w przypadku większych ubytków - rekonstrukcji w oryginalnej technice (stosownie złotem lub srebrem w płatku i proszku) jednak tak, by uzupełnienia nie konkurowały estetycznie z patyną oryginału. W przypadku srebrzeń laserowanych należy zachować oryginalne laserunki i uzupełnić je techniką punktowania. Usunięcie laserunku dopuszczalne jest jedynie tylko tam, gdzie znaczny stopień korozji srebra znajdującego się pod nim zakłóca estetykę oryginału, w takim przypadku wymagane jest rozpunktowanie szerniałego fragmentu zdobienia
9. Zabezpieczenie powierzchni polichromowanej werniksem retuszerskim, zapewniającym odwracalność uzupełnień.
10. Uzupelnienie imitacyjne ubytków polichromii farbami dostosowanymi do techniki wykonania oryginału, o dobrej trwałości i odwracalności (konserwatorskie farby dyspersyjne i rozpuszczalnikowe na bazie żywic sztucznych).
11. Zabezpieczenie przed powtórny atakiem owadów powierzchni niepolichromowanych środkami ochrony drewna.
12. Zabezpieczenie powierzchni obiektu werniksem końcowym i ewentualnie, w dolnych partiach, dodatkowym lakierem końcowym (ze względu na funkcję użytkową obiektu).
12. Opracowanie dokumentacji konserwatorskiej.





Lubaczów, Kościół parafialny pw. Św. Stanisława BM, Obraz Matki Boskiej  
Częstochowskiej, pocz. XXw., fot 2024



Lubaczów, Kościół parafialny pw. Św. Stanisława BM, Obraz Matki Boskiej  
Częstochowskiej, pocz. XXw., fot 2024





Lubaczów, Kościół parafialny pw. Św. Stanisława BM, Obraz Matki Boskiej Częstochowskiej, pocz. XXw., fot 2024



## **I.KARTA IDENTYFIKACYJNA**

### **A. DANE PRZED KONSERWACJĄ**

#### **MIEJSCOWOŚĆ:**

Lubaczów

#### **RODZAJ:**

Antepedium ze sceną „Ostatnia Wieczerza”

#### **CZAS POWSTANIA:**

XIX wiek

#### **AUTOR, WARSZTAT, SZKOŁA**

NN

#### **DATA I NUMER WPISU DO REJESTRU ZABYTKÓW**

Decyzja z dnia 22 czerwca 2017 r., nr rejestru B – 848

#### **MIEJSCE PRZECHOWYWANIA/LOKALIZACJA:**

Kościół pw. Stanisława BM w Lubaczowie,

#### **WŁAŚCICIEL:**

Parafia rzymsko-katolicka w Lubaczowie, ul. Kościuszki 2, 37-600Lubaczów

#### **TECHNIKA:**

Antepedium wykonane z drewna liściastego, miękkiego (lipa), stolarsko i rzeźbiarsko opracowane, pokryte zaprawą kredowo klejową, polichromowane i złożone

#### **WYMIARY:**

Wysokość 78cm

Szerokość 273cm

#### **INSKRYPCJE:**

brak

#### **BIBLIOGRAFIA:**

#### **INWESTOR:**

Parafia rzymsko-katolicka w Lubaczowie, ul. Kościuszki 2, 37-600Lubaczów

### 3. OPIS, ANALIZA FORMY, FUNKCJI I TREŚĆ

Antependium z XIX wieku, drewniane, polichromowane i złoczone, zbudowane w formie leżącego prostokąta. z płaskorzeźbą „Ostatnia Wieczerza” na tle otwartego wnętrza z kotarami po bokach. Pośrodku kompozycji postać Jezusa w pozycji siedzącej za stołem na wprost w otoczeniu apostołów zgrupowanych w czterech dyskutujących grupach na tle wnętrza z trzema oknami na środku. Stylistycznie i kompozycyjnie płaskorzeźba antependium nawiązuje do przedstawienia o podobnej treści Leonardo da Vinci wykonane w refektarzu klasztoru dominikanów przy bazylice Santa Maria del Grazie w Mediolanie pod koniec XV wieku.

### 4. TECHNIKA WYKONANIA

Płaskorzeźba antependium wykonana z drewna lipowego, deski połączone na styk na jaskółczy ogon i wzmocnione szponami. Grunty, wykonano na bazie białej zaprawy klejowo – kredowej nakładając ją w kilku warstwach. Grunty wypolerowano na gładko a następnie w partiach złoczeń założono pulment pod złoczenia na poler i mat. Postaci i wnętrza polichromowane w technice olejnej w ciepłej tonacji kolorystycznej.

### 6. STAN ZACHOWANIA ANTEPEDIIUM

Stan zachowania antependium jest zły. Na aktualny stan zachowania miały wpływ czynniki natury fizyko – chemicznej, biologicznej, mechanicznej oraz przekształcenia plastyczne. Powierzchnia antependium pokryta jest kurzem, który zalega powierzchniowo, a częściowo trwale wkleił się w powierzchnię zewnętrznej warstwy malarskiej i werniksu, powodując ich zszarzenie i pociemnienie. Drewno, z którego wykonano antependium, uległo zniszczeniom i deformacjom na skutek działania wilgoci. Drewno w tych miejscach jest odsłonięte, widoczne jest mechaniczne osłabienie struktury, do czego przyczyniły się również drewnojady. Otwory wylotowe po owadach widoczne są na całej powierzchni. W nastawie ołtarzowej widoczne są rozejścia formy (dotyczy głównie łączeń drewna na styk) oraz ubytki formy, spowodowane osłabieniem łączeń i urazami mechanicznymi.

Powierzchnia antependium została kilkakrotnie przemaalowana. Odkrywki stratygraficzne, wykonane w wytypowanych miejscach wskazują, że zachowała się duża część oryginalnej zaprawy płaskorzeźby oraz jej pierwotne opracowanie. Warstwy te są jednak częściowo uszkodzone: złoczenia przemyte i pociemniałe, warstwa polichromii z ubytkami i odspojeniami do drewna. Wtórne warstwy malarskie leżą bezpośrednio na sobie, bez rozdzielających ich warstw zapraw. Widoczne są odspojenia na różnej głębokości, pokryte następnie warstwami kolejnych przemaalowań. W efekcie wewnętrzna warstwa polichromii ma nierówną powierzchnię, o niskiej wartości estetycznej, artystycznej i technicznej.

## 6. WNIOSKI I ZAŁOŻENIA KONSERWATORSKIE

Informacje uzyskane w wyniku przeprowadzonych wstępnych badań konserwatorskich, antepedium oceny stanu zachowania i przyczyny zniszczeń oraz w oparciu o budowę technologiczną obiektu umożliwiają sformułowanie ogólnych założeń i propozycji postępowania konserwatorskiego:

- należy przeprowadzić pełną konserwację techniczną i estetyczną obiektu przywracając pierwotną kolorystykę i pierwotne złączenia.

### **W zakresie konserwacji technicznej:**

Należy wzmocnić osłabioną konstrukcję antepedium i uodpornić na działanie czynników niszczących poprzez zabieg impregnacji połączony z dezynfekcją i dezynsekcją drewna. Osłabione struktury drewna wzmocnić miejscowo środkiem konsolidującym Paraloid B-72.

### **W zakresie konserwacji estetycznej:**

Przywrócenie walorów estetycznych obiektu powinno nastąpić poprzez oczyszczenie obiektu z wtórnych nawarstwień, usunięcie wtórnych przemalowań z płaskorzeźby, uzupełnienie ubytków we wszystkich elementach, retusz w obrębie ubytków, oraz konserwacja i uzupełnienie złączy w technice pierwotnej. Rekonstrukcja powinna dotyczyć tych obszarów powierzchni, gdzie oryginalna warstwa nie zachowała się, lub jest zachowana śladowo.

## 7. PROPONOWANY PROGRAM PRAC

1. W związku ze skomplikowaną historią obiektu, wykazaną na podstawie wstępnych badań zaleca się wykonanie dokładnej dokumentacji fotograficznej i technologicznej pozwalającej na określenie zakresu, kolorystyki i techniki wykonania (spoiw) poszczególnych warstw chronologicznych polichromii na poszczególnych elementach płaskorzeźby antepedium oraz wytypowanie bezpiecznych dla oryginału metod usuwania przemalowań.
2. Demontaż obiektu.
3. Oczyszczenie powierzchni niepolichromowanych drewna z zabrudzeń powierzchniowych i wtórnej farby użytej do malowania ścian.
4. Dezynsekcja obiektu, preferowana: metodą fumigacji - działania gazem owadobójczym lub obojętnym. Impregnacja wzmacniająca drewna - 10-15% roztworem Paraloidu B-72, lub Hekol L - 50 w toluenie metodą iniekcji i pędzlowania, a w przypadku ornamentów stopniowego zanurzania lub metodą próżniową z dodatkiem 5%PCMC. Odparowanie elementów impregnowanych nastąpi w komorach w środowisku zagęszczonych par benzyny ekstrakcyjnej w celu opóźnienia odparowania rozpuszczalników i równomiernego rozłożenia żywicy w całej strukturze drewna. Zacieki po impregnacji zostaną doczyszczane rozpuszczalnikami.
5. Usunięcie przemalowań i zabrudzeń z powierzchni z odsłanianej warstwy polichromii - proponuje się **odsłonięcie I warstwy chronologicznej**

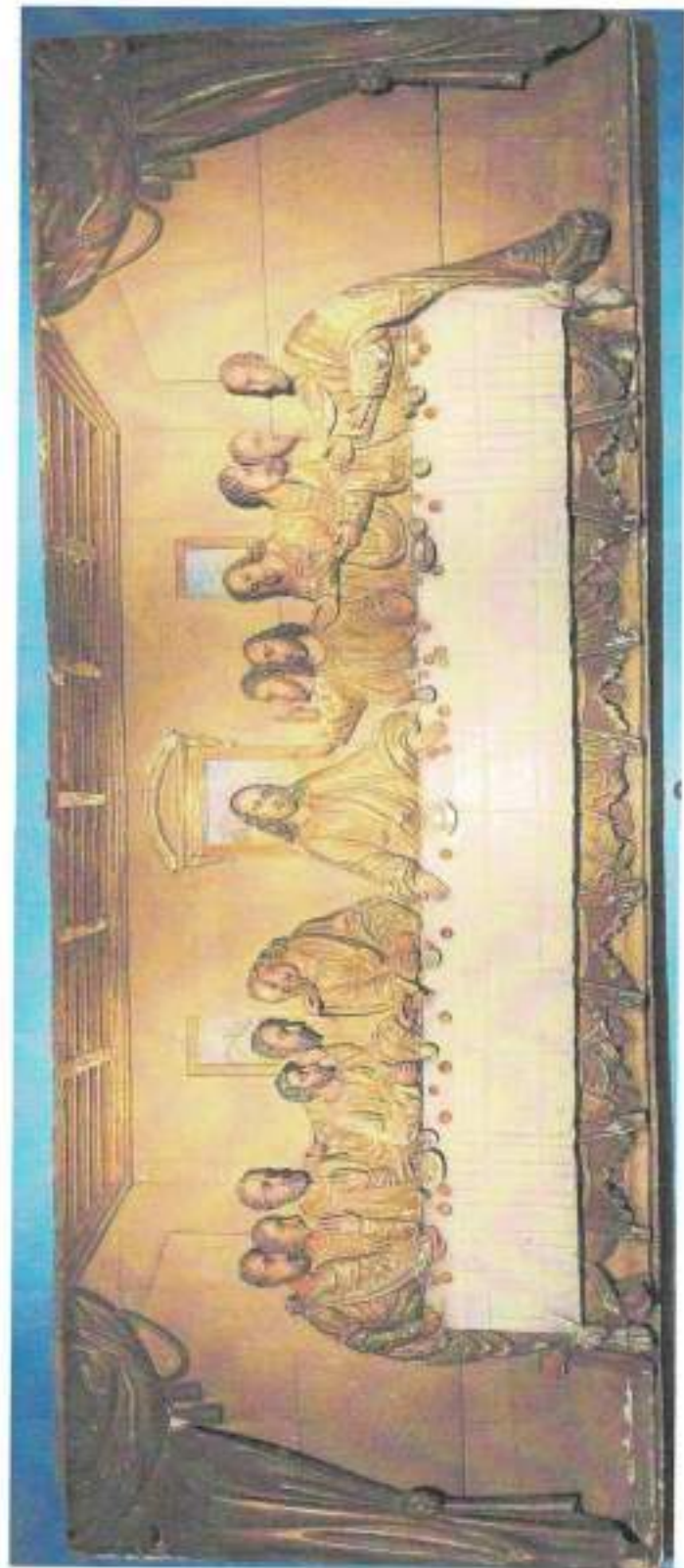


*Dobór metod uzależniony będzie od wyniku przeprowadzonych badań technologicznych i prób wykonanych na obiekcie. Proponuje się wykorzystanie metody:*

*- chemicznej - kompozycje rozpuszczalników organicznych w kompresach, pastach i żelach*

*- mechanicznej (skalpele),*

6. Konsolidacja i podklejenie ewentualnych odspojień warstwy malarskiej środkiem wytypowanym w zależności od potrzeb i skuteczności określonej na podstawie przeprowadzonych prób.
7. Uzupelnienie ubytków drewna, rekonstrukcja brakujących fragmentów - flekami drewnianymi i kitem o parametrach odpowiednio dobranych do właściwości zniszczonego przez owady drewna
8. W miejscu ubytków polichromii do drewna lub niższych warstw, wyrównanie ubytków do powierzchni polichromii - założenie i opracowanie odwracalnych kitów ściśle w miejscach ubytków. W przypadku zdobień wykonanych foliami pozłotniczymi (złotą lub srebrną) zaleca się wykonanie scalających uzupełnień w miejscach ubytków folii, a w przypadku większych ubytków - rekonstrukcji w oryginalnej technice (stosownie złotem lub srebrem w płatku i proszku) jednak tak, by uzupełnienia nie konkurowały estetycznie z patyną oryginału. W przypadku srebrzeń laserowanych należy zachować oryginalne laserunki i uzupełnić je techniką punktowania.
9. Zabezpieczenie powierzchni polichromowanej werniksem retuszerskim, zapewniającym odwracalność uzupełnień.
10. Uzupelnienie imitacyjne ubytków polichromii farbami dostosowanymi do techniki wykonania oryginału, o dobrej trwałości i odwracalności (konserwatorskie farby dyspersyjne i rozpuszczalnikowe na bazie żywic sztucznych).
11. Zabezpieczenie przed powtórny atakiem owadów powierzchni niepolichromowanych środkami ochrony drewna.
12. Zabezpieczenie powierzchni obiektu werniksem końcowym i ewentualnie, w dolnych partiach, dodatkowym lakierem końcowym (ze względu na funkcję użytkową obiektu).
12. Opracowanie dokumentacji konserwatorskiej.



**Lubaczów, Kościół parafialny pw. Św. Stanisława BM, antependium Ostatnia Wieczerza, XIXw., fot 2024**



Lubaczów, Kościół parafialny pw. Św. Stanisława BM, antepedium Ostatnia Wieczerza, XIXw., fot 2024





Lubaczów, Kościół parafialny pw. Św. Stanisława BM, antepedium Ostatnia Wieczerza, XIXw., fot 2024



Lubaczów, Kościół parafialny pw. Św. Stanisława BM, antepedium Ostatnia Wieczerza, XIXw., fot 2024



Lubaczów, Kościół parafialny pw. Św. Stanisława BM, antepedium Ostatnia Wieczerza, XIXw., fot 2024